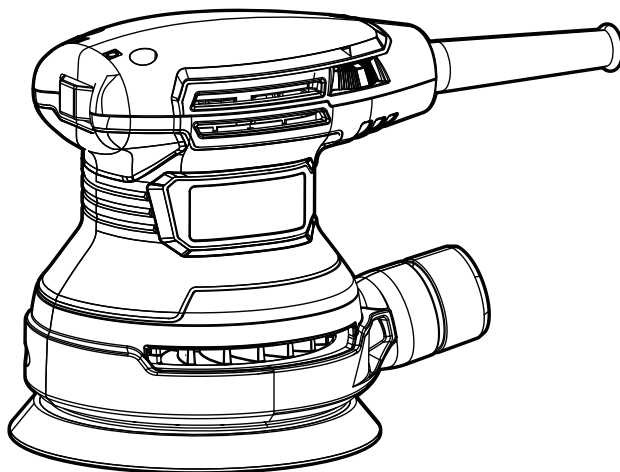


MANUAL DE INSTRUCCIONES

环保

受控

未经书面许可 不得翻印复制



此虚线框内不印刷

物料编码:

90040602131

标记 处数 ECN 编号

设计 周榜桥

校对 黄哲吉

审核 黄冲龙

批准 陆环

日期 2024-12-28

材质 70g 双胶纸
A5 SIZE

本零件须符合
东成环保要求

注意:

- ①制作过程中,如需调整,请与我司包装组沟通确认;
- ②图纸上红色框与红色@只作为修改处标记,勿印刷! !
- ③使用防锈钉或不锈钢钉

DSA02-125 ASA02-125 KSA02-125

Lijadora Orbital de Disco

ES(MX)

Lijadora roto orbital

ES(PE)

Advertencias generales de seguridad de la herramienta eléctrica



ADVERTENCIA Lea todas las advertencias de seguridad, instrucciones, ilustraciones y especificaciones proporcionadas con esta herramienta eléctrica. *El incumplimiento de todas las instrucciones a continuación puede provocar descargas eléctricas, incendios y/o lesiones graves.*

Guarde todas las advertencias e instrucciones para futuras referencias.

El término "herramienta eléctrica" que aparece en las advertencias se refiere a su herramienta eléctrica accionada por la red eléctrica (con cable) o a su herramienta eléctrica accionada por batería (sin cable).

1) Seguridad en el Área de Trabajo

- a) **Mantenga el área de trabajo limpia y bien iluminada.** *Las zonas desordenadas u oscuras propician los accidentes.*
- b) **No utilice las herramientas eléctricas en atmósferas explosivas, como en presencia de líquidos, gases o polvos inflamables.** *Las herramientas eléctricas crean chispas que pueden encender el polvo o los humos.*
- c) **Mantenga a los niños y a los transeúntes alejados mientras maneja una herramienta eléctrica.** *Las distracciones pueden hacerle perder el control.*

2) Seguridad Eléctrica

- a) **Los enchufes de las herramientas eléctricas deben coincidir con la toma de corriente. No modifique nunca el enchufe de ninguna manera. No utilice ningún enchufe adaptador con herramientas eléctricas con toma de tierra.** *Los enchufes y tomas de corriente no modificadas reducen el riesgo de descarga eléctrica.*
 - b) **Evite el contacto del cuerpo con las superficies de objetos conectados a tierra, como las tuberías, radiadores, estufas y refrigeradores.** *Hay un mayor riesgo de descarga eléctrica si su cuerpo está conectado a tierra.*
 - c) **No exponga las herramientas eléctricas a la lluvia o a la humedad.** *La entrada de agua en una herramienta eléctrica aumentará el riesgo de descarga eléctrica.*
 - d) **No abuse del cable. Nunca utilice el cable para transportar, tirar o desenchufar la herramienta eléctrica. Mantenga el cable alejado del calor, el aceite, los bordes afilados o las piezas móviles.** *Los cables dañados o enredados aumentan el riesgo de descarga eléctrica.*
 - e) **Cuando utilice una herramienta eléctrica en el exterior, utilice un cable alargador adecuado para su uso en exteriores.** *El uso de un cable adecuado para uso en exteriores reduce el riesgo de descarga eléctrica.*
 - f) **Si es inevitable utilizar una herramienta eléctrica en un lugar húmedo, utilice un suministro protegido por un dispositivo de corriente residual (RCD).** *El uso de un RCD reduce el riesgo de descarga eléctrica.*
- ### 3) Seguridad personal
- a) **Manténgase alerta, preste atención a lo que hace y utilice el sentido común cuando maneje una herramienta eléctrica. No utilice una herramienta eléctrica cuando esté cansado o bajo la influencia de drogas, alcohol o medicamentos.** *Un momento de falta de atención mientras maneja las herramientas eléctricas puede provocar graves lesiones personales.*
 - b) **Utilice equipo de protección personal. Siempre lleve protección ocular.** *Los equipos de protección, como la máscara antipolvo, el calzado de seguridad antideshlizante, el casco o la protección auditiva, utilizados en condiciones adecuadas, reducirán las lesiones personales.*
 - c) **Evite el arranque involuntario. Asegúrese de que el interruptor está en la posición de apagado antes de conectarlo a la fuente de alimentación y/o a la batería, y de coger o transportar la herramienta.** *Transportar las herramientas eléctricas con el dedo en el interruptor o activar las herramientas eléctricas que tienen el interruptor encendido invita a los accidentes.*
 - d) **Retire cualquier llave de ajuste o llave inglesa antes de encender la herramienta eléctrica.** *Si se deja una llave inglesa o una llave pegada a una parte giratoria de la herramienta eléctrica, se pueden producir lesiones personales.*
 - e) **No se extienda en exceso. Mantenga en todo momento el equilibrio y la posición correcta de los pies.** *Esto permite un mejor control de la herramienta eléctrica en situaciones inesperadas.*
 - f) **Vístase debidamente. No lleve ropa suelta ni joyas. Mantenga el pelo y la ropa alejados de las partes móviles.** *La ropa suelta, las joyas o el pelo largo pueden quedar atrapados en las piezas móviles.*
 - g) **Si se proporcionan dispositivos para la conexión de instalaciones de extracción y recogida de polvo, asegúrese de que están conectados y se utilizan correctamente.** *El uso de la recolección de polvo puede reducir los riesgos relacionados con el polvo.*
 - h) **No deje que la familiaridad adquirida por el uso frecuente de las herramientas le permita volverse confiado e ignorar los principios de seguridad de las mismas.** *Una acción descuidada puede causar lesiones graves en una fracción de*

segundo.

4) Uso y cuidado de la herramienta eléctrica

a) No fuerce la herramienta eléctrica. Utilice la herramienta eléctrica correcta para su aplicación. *La herramienta eléctrica correcta hará el trabajo mejor y más seguro al ritmo para el que fue diseñada.*

b) No utilice la herramienta si el interruptor no la enciende o apaga. *Cualquier herramienta eléctrica que no pueda ser controlada con el interruptor es peligrosa y debe ser reparada.*

c) Desconecte el enchufe de la fuente de alimentación y/o el paquete de baterías de la herramienta eléctrica antes de realizar cualquier ajuste, cambiar los accesorios o almacenar las herramientas eléctricas. *Estas medidas de seguridad preventivas reducen el riesgo de poner en marcha la herramienta eléctrica accidentalmente.*

d) Guarde las herramientas eléctricas inactivas fuera del alcance de los niños y no permita que personas no familiarizadas con la herramienta eléctrica o con estas instrucciones la manejen. *Las herramientas eléctricas son peligrosas en manos de usuarios no formados.*

e) Realice el mantenimiento de las herramientas eléctricas. Compruebe que no haya desajustes o atascos en las piezas móviles, rotura de piezas y cualquier otra condición que pueda afectar al funcionamiento de la herramienta eléctrica. Si está dañada, haga reparar la herramienta eléctrica antes de utilizarla. *Muchos accidentes son causados por herramientas eléctricas mal mantenidas.*

f) Mantenga las herramientas de corte afiladas

y limpias. *Es poco probable que los cuchillos bien mantenidos y afilados anulen y sean más fáciles de controlar.*

g) Utilice la herramienta eléctrica, los accesorios y las brocas, etc., de acuerdo con estas instrucciones, teniendo en cuenta las condiciones de trabajo y el trabajo a realizar. *El uso de la herramienta eléctrica para operaciones diferentes a las previstas podría dar lugar a una situación peligrosa.*

h) Mantenga los mangos y las superficies de agarre secos, limpios y libres de aceite y grasa. *Los mangos y superficies de agarre resbaladizos no permiten un manejo y control seguros de la herramienta en situaciones inesperadas.*

5) Servicio técnico

a) Encargue el mantenimiento de su herramienta eléctrica a un técnico cualificado que utilice únicamente piezas de recambio idénticas. *Esto garantizará que se mantenga la seguridad de la herramienta eléctrica.*

Símbolo



ADVERTENCIA



Para reducir el riesgo de lesiones, el usuario debe leer el manual de instrucciones



Utilice siempre protección óptica



Herramienta de clase II

Datos técnicos

La máquina está destinada al lijado en seco de madera, plástico, masillas y superficies revestidas. El rendimiento y las especificaciones de este producto se muestran en la tabla siguiente:

Modelo	DSA02-125/ASA02-125/KSA02-125
Entrada de potencia nominal	380W
Velocidad nominal	8000-12800/min
Díámetro del disco de amolar	Ø5"(Ø125mm)
Peso neto de la máquina	3.31lb(1.5kg)

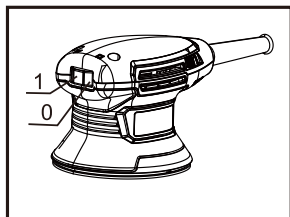
※Debido al continuo programa de investigación y desarrollo, las especificaciones aquí contenidas están sujetas a cambios sin previo aviso.

INSTRUCCIONES DE USO

• Funcionamiento del interruptor

PRECAUCIÓN:

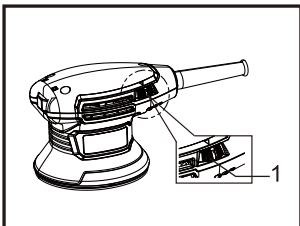
Asegúrese siempre de que la herramienta esté apagada y desenchufada antes de instalar o retirar el disco abrasivo.



1. ON
0. OFF

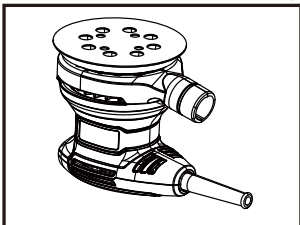
1. Antes de enchufar la herramienta, compruebe siempre que el interruptor se acciona correctamente y vuelve a la posición "OFF".
2. Coloque el interruptor en la posición "1" para un manejo más cómodo durante el trabajo. Sujete siempre las herramientas con firmeza.
3. Ponga el interruptor en la posición "1", la herramienta se pondrá en marcha. Ponga el interruptor en la posición "0" para detener la máquina.

• Dial de control de velocidad



1. La velocidad de rotación se puede ajustar de 8000/min a 12800/min girando el dial de control de velocidad. Se obtiene una mayor velocidad cuando se gira el dial en la dirección del número 6. Y se obtiene una velocidad más baja cuando se gira en la dirección del número 1.

• Instalación o extracción del papel de lija

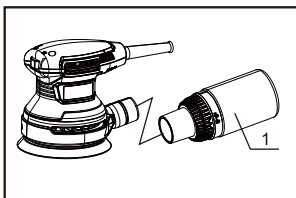


1. Para instalar el papel de lija, retire primero toda la suciedad o materias extrañas de la almohadilla. A continuación, alinee cuidadosamente los orificios del papel de lija con los de la almohadilla y pegue firmemente el papel de lija con la mano.

PRECAUCIÓN:

Si despega el papel abrasivo de la almohadilla, la adherencia disminuirá, por lo tanto, no lo pegue a la almohadilla para su uso posterior.

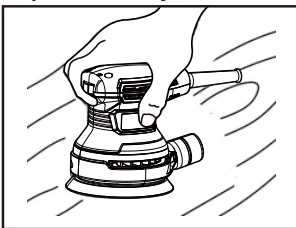
• Instalación de la bolsa de polvo



1. Bolsa para el polvo

1. Instale la bolsa de polvo en la herramienta de forma que quede inclinada hacia arriba. Como se muestra en la imagen.

• Operación de lijado



1. Sujete la herramienta con firmeza. Encienda la herramienta y luego aplíquela ligeramente a la pieza de trabajo, como se muestra en la figura. Generalmente, esta herramienta sólo se aplica al microlijado de la superficie de las piezas de trabajo. La calidad del esmerilado es más importante que la cantidad y la velocidad de esmerilado. Por lo tanto, no aplique una presión fuerte para esmerilar. Mantenga la placa base alineada sobre las piezas de trabajo. Se puede obtener un buen acabado en los muebles o en la superficie fina si se coloca un paño debajo de las piezas de trabajo.

PRECAUCIÓN:

No tapone nunca la salida de aire con los dedos o la mano.

Nunca haga funcionar la herramienta sin el papel de lija.

Puede dañar seriamente el papel.

Esta herramienta no es impermeable, y no utilice agua sobre la pieza de trabajo.

MANTENIMIENTO Y CUIDADOS

PRECAUCIÓN:

Asegúrese siempre de que la herramienta está apagada y desenchufada antes de intentar realizar la inspección o el mantenimiento.

● Comprobar los tornillos de montaje

Debe comprobar siempre si los tornillos de montaje están bien apretados. Si encuentra tornillos sueltos, apriételos inmediatamente para evitar accidentes.

● Mantenimiento del motor

El bobinado del motor es el "corazón" de la herramienta eléctrica. Tenga cuidado de que el bobinado no se dañe y/o se moje con aceite o agua.

● Después del uso

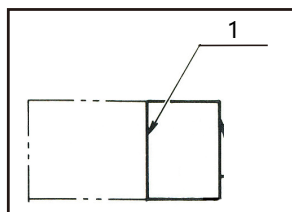
No baje la herramienta inmediatamente después de apagarla. Espere a que la herramienta se detenga por completo antes de bajarla. De esta forma no sólo evitará accidentes, sino que también reducirá la cantidad de polvo y residuos finos aspirados por la herramienta.

● Limpie las rejillas de ventilación

La entrada y la salida de aire de la herramienta deben limpiarse regularmente o en cualquier momento en que se obstruyan.

● Comprobar las escobillas de carbón

Retire y compruebe las escobillas de carbón con regularidad. Sustitúyalas cuando se desgasten hasta la marca de límite. Mantenga las escobillas de carbón limpias y libres de deslizamiento en los soportes. Las dos escobillas de carbón deben sustituirse al mismo tiempo.



1. Marca de Límite

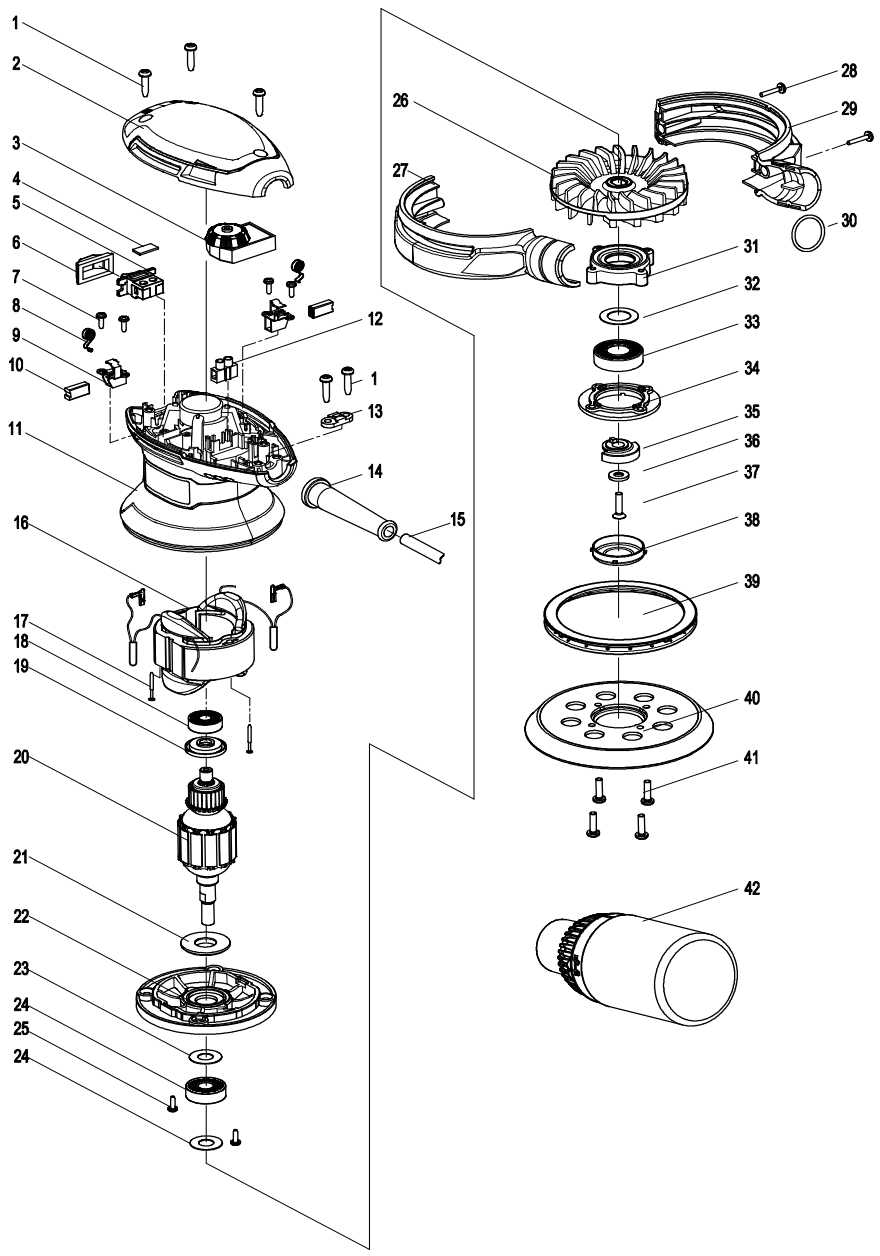
● Sustituir las escobillas de carbón

Utilice un destornillador para retirar la tapa de la escobilla, saque el casquillo de carbón desgastado y sustituya por uno nuevo, y luego apriete bien la tapa de la escobilla.

※Si es necesario sustituir el cable de alimentación, debe hacerlo el fabricante o su agente para evitar un riesgo de seguridad.

INFORMACIÓN DE LA VISTA GENERAL

1	Tornillo roscado de cabeza plana	27	Voluta izquierda
2	Tapa superior de la cubierta del motor	28	Voluta derecha
3	Lijadora de disco PCBA (HD-EP)	29	Tornillo roscado de cabeza plana
4	Almohadilla de goma para interruptores	30	Anillo en O
5	Interruptor	31	Soporte de rodamientos
6	Cubierta de polvo	32	Arandela
7	Tornillo roscado de cabeza plana	33	Rodamiento de bolas
8	Muelle de torsión	34	Retenedor de rodamientos
9	Soporte para escobillas de carbón	35	Bloque de compensación
10	Escobilla de carbón	36	Arandela
11	Carcasa de motor	37	Tornillo de cabeza cruciforme
12	Bloque de terminales	38	Anillo de apoyo
13	Alivio de tensión	39	anillo de freno
14	Protector del cable	40	Placa epoxi
15	Cable	41	Tornillo roscado de cabeza cilíndrica en cruz (con resorte y arandela plana)
16	Estator	42	Conjunto de Bolsa de Polvo
17	Tornillo roscado de cabeza plana		
18	Rodamiento de bolas		
19	Arandela de aislamiento		
20	Motor		
21	Arandela de polvo		
22	Soporte del motor		
23	Arandela		
24	Rodamiento de bolas		
25	Tornillo roscado de cabeza plana		
26	Ventilador		



Fabricante: Jiangsu Dongcheng M&E Tools Co., Ltd.
Dirección: Parque industrial de herramientas eléctricas Tianfen,
Ciudad de Qidong, Provincia de Jiangsu, República Popular China
Línea directa de servicio:+86-400-182-5988
[Http://www.dongcheng-tools.com](http://www.dongcheng-tools.com)